

**Oficina Buenos Aires**  
Maipú 645 – P. B - 2º Cuerpo - Of. 2 - C1006ACG – C.A.B.A.  
[secretaria@habitatydesarrollo.org.ar](mailto:secretaria@habitatydesarrollo.org.ar)

**Oficina Santa Fe**  
Centro de Visitantes Reserva Ecológica Ciudad Universitaria UNL  
Costanera Este s/Nro – 3000 - Santa Fe  
TEL / FAX: (+54 342) 449-3611  
[santafe@habitatydesarrollo.org.ar](mailto:santafe@habitatydesarrollo.org.ar)

**Oficina Caleta Olivia**  
Legisladores 77 - Z9011HOA - Santa Cruz  
TEL (+54 341) 367-5527  
[lopez@habitatydesarrollo.org.ar](mailto:lopez@habitatydesarrollo.org.ar)



## FLORA Y VEGETACIÓN CAMPO LONCO VACA - CHIPAUQUIL - - MESETA DE SOMUNCURA - RÍO NEGRO -



Lic. Marcela Ferreyra - Marzo 2023 -



**Oficina Buenos Aires**  
Maipú 645 – P. B - 2º Cuerpo - Of. 2 - C1006ACG – C.A.B.A.  
[secretaria@habitatydesarrollo.org.ar](mailto:secretaria@habitatydesarrollo.org.ar)

**Oficina Santa Fe**  
Centro de Visitantes Reserva Ecológica Ciudad Universitaria UNL  
Costanera Este s/Nro – 3000 - Santa Fe  
TEL / FAX: (+54 342) 449-3611  
[santafe@habitatydesarrollo.org.ar](mailto:santafe@habitatydesarrollo.org.ar)

**Oficina Caleta Olivia**  
Legisladores 77 - Z9011HOA - Santa Cruz  
TEL (+54 341) 367-5527  
[fopez@habitatydesarrollo.org.ar](mailto:fopez@habitatydesarrollo.org.ar)



---

<b>INDICE</b>	<b>Página</b>
<b>INTRODUCCIÓN</b>	<b>3</b>
→ <b>Ubicación y características físicas del campo Lonco Vaca y de la Meseta de Somuncura</b>	<b>3</b>
→ <b>Generalidades sobre la vegetación en la zona</b>	<b>5</b>
→ <b>Valores de conservación en la zona de Somuncura</b>	<b>6</b>
→ <b>Objetivos del trabajo</b>	<b>7</b>
<b>METODOLOGÍA</b>	<b>8</b>
<b>RESULTADOS</b>	<b>12</b>
→ <b>Flora</b>	<b>12</b>
→ <b>Vegetación</b>	<b>15</b>
<b>DISCUSIONES Y CONCLUSIONES</b>	<b>30</b>
→ <b>Recomendaciones</b>	<b>30</b>
<b>AGRADECIMIENTOS</b>	<b>31</b>
<b>BIBLIOGRAFÍA</b>	<b>32</b>
<b>ANEXO - Listado Florístico</b>	<b>35</b>

Oficina Buenos Aires  
Maipú 645 – P. B - 2º Cuerpo - Of. 2 - C1006ACG – C.A.B.A.  
[secretaria@habitatydesarrollo.org.ar](mailto:secretaria@habitatydesarrollo.org.ar)

Oficina Santa Fe  
Centro de Visitantes Reserva Ecológica Ciudad Universitaria UNL  
Costanera Este s/Nro – 3000 - Santa Fe  
TEL / FAX: (+54 342) 449-3611  
[santafe@habitatydesarrollo.org.ar](mailto:santafe@habitatydesarrollo.org.ar)

Oficina Caleta Olivia  
Legisladores 77 - Z9011HOA - Santa Cruz  
TEL (+54 341) 367-5527  
[lopez@habitatydesarrollo.org.ar](mailto:lopez@habitatydesarrollo.org.ar)



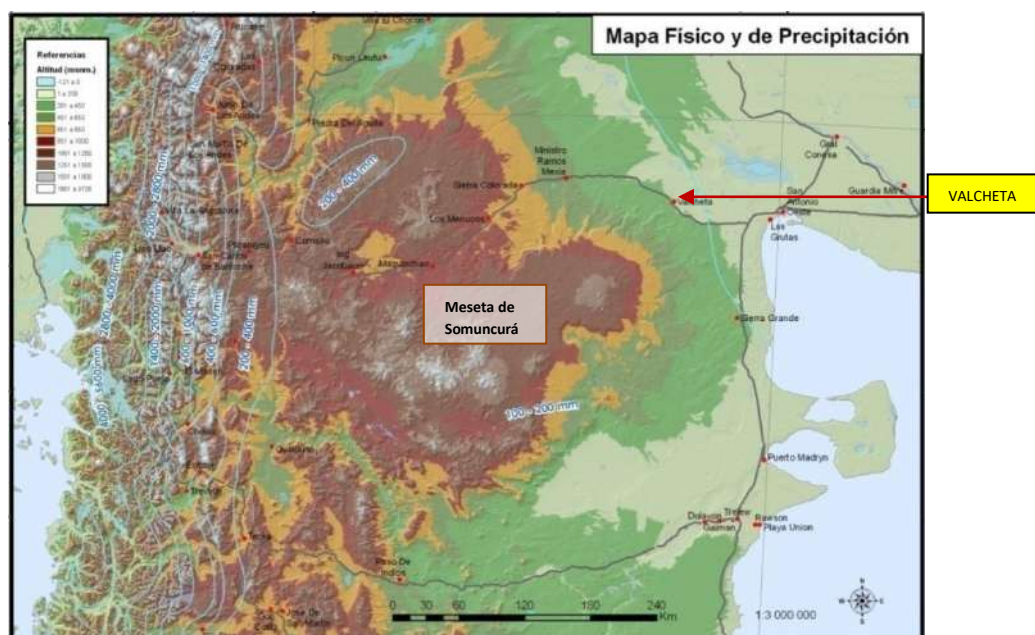
## I- INTRODUCCIÓN

### Ubicación y características físicas del campo Lonco Vaca, el Paraje Chipauquil y la Meseta de Somuncura

El Campo Lonco Vaca se ubica en el Paraje Chipauquil, situado a 60 km al suroeste de la localidad de Valcheta, en la Provincia de Río Negro, Argentina. Tiene una superficie de 8.000 hectáreas. Su acceso se realiza a través de la Ruta 60.



Este campo forma parte de la **Meseta de Somuncura**, extensa y antigua altiplanicie basáltica localizada entre las Provincias de Río Negro y Chubut.



**Oficina Buenos Aires**  
Maipú 645 – P. B - 2º Cuerpo - Of. 2 - C1006ACG – C.A.B.A.  
[secretaria@habitatydesarrollo.org.ar](mailto:secretaria@habitatydesarrollo.org.ar)

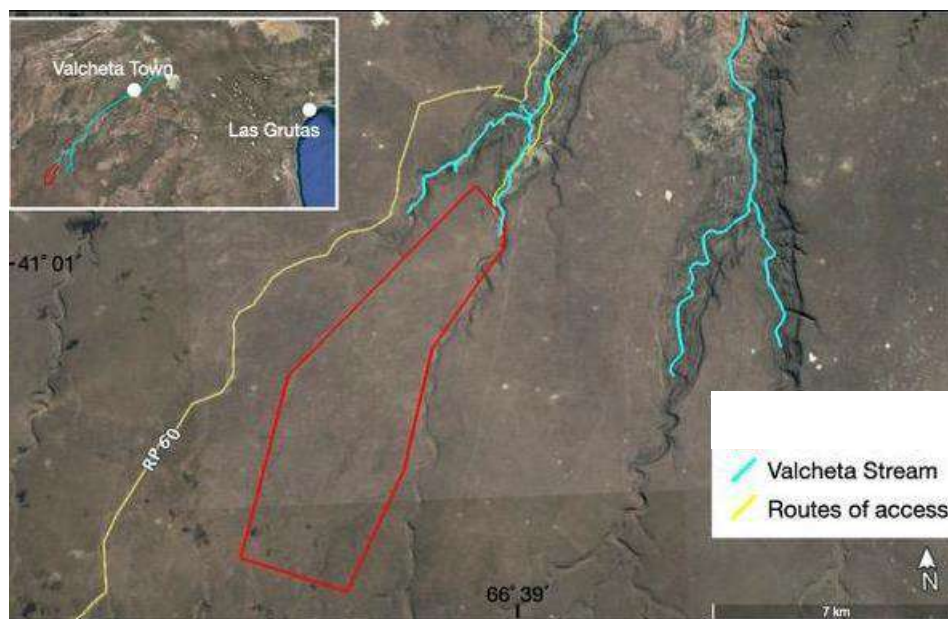
**Oficina Santa Fe**  
Centro de Visitantes Reserva Ecológica Ciudad Universitaria UNL  
Costanera Este s/Nro – 3000 - Santa Fe  
TEL / FAX: (+54 342) 449-3611  
[santafe@habitatydesarrollo.org.ar](mailto:santafe@habitatydesarrollo.org.ar)

**Oficina Caleta Olivia**  
Legisladores 77 - Z9011HOA - Santa Cruz  
TEL (+54 341) 367-5527  
[lopez@habitatydesarrollo.org.ar](mailto:lopez@habitatydesarrollo.org.ar)



La Meseta de Somuncura se eleva desde los 100 a más de 1.000 m.snm y se caracteriza por presentar conos volcánicos, sierras, cerros que se acercan a los 1.900 m.snm, como el Cerro Corona, lagunas temporarias y numerosos cañadones. Por estos cauces bajan arroyos que canalizan el agua de la lluvia y la nieve que se infiltra entre los poros y grietas del basalto. En el borde de la meseta emerge un grupo de manantiales calientes, con temperaturas constantes entre 16 y 20° C, que forman la cabecera del arroyo Valcheta.

El campo Lonco Vaca se extiende en una franja altitudinal comprendida entre los 590 y 650 m.snm aproximadamente. La mayor parte de su superficie está ocupado por una meseta basáltica. En el campo nace uno de los manantiales de agua caliente que vierten sus aguas al arroyo Valcheta.



El clima en la zona es árido a semiárido, con precipitaciones de aprox. 200 mm anuales y una temperatura promedio anual de alrededor de 15° C.

**Oficina Buenos Aires**  
 Maipú 645 – P. B - 2º Cuerpo - Of. 2 - C1006ACG – C.A.B.A.  
[secretaria@habitatydesarrollo.org.ar](mailto:secretaria@habitatydesarrollo.org.ar)

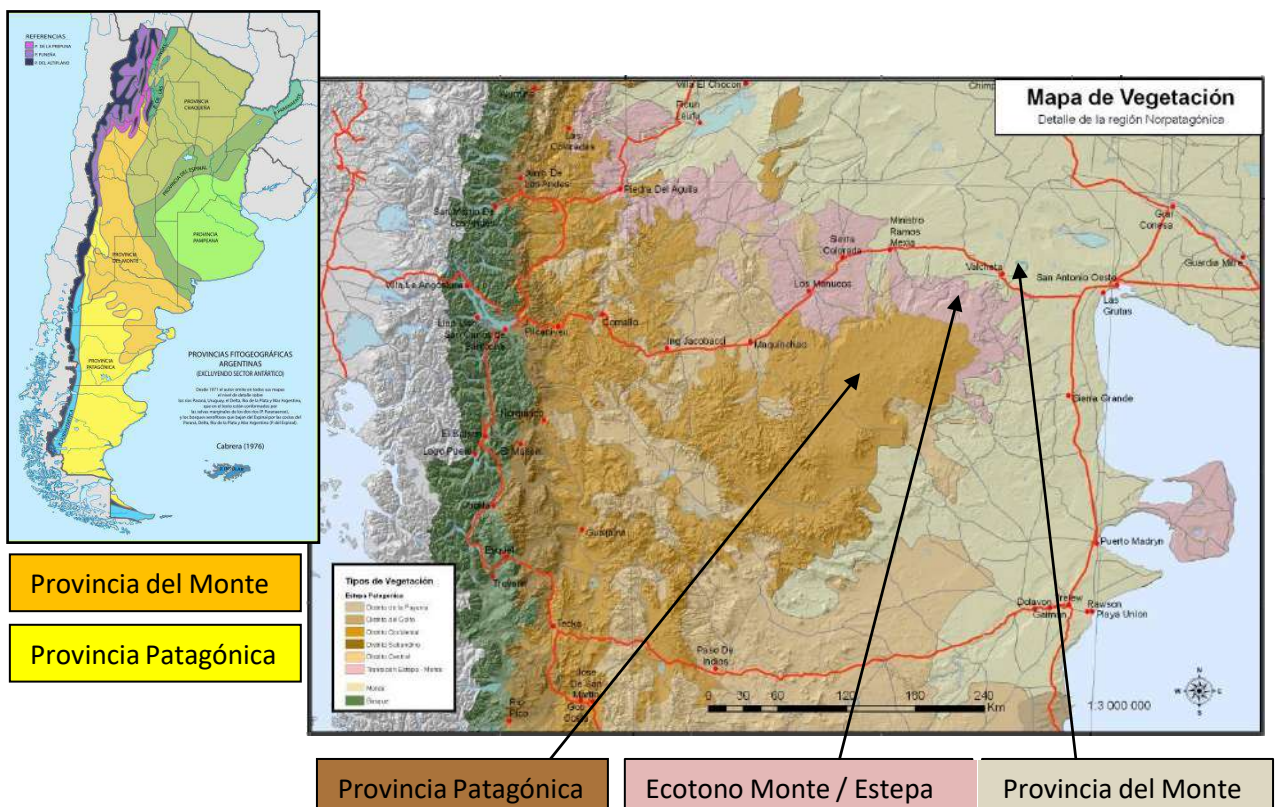
**Oficina Santa Fe**  
 Centro de Visitantes Reserva Ecológica Ciudad Universitaria UNL  
 Costanera Este s/Nro – 3000 - Santa Fe  
 TEL / FAX: (+54 342) 449-3611  
[santafe@habitatydesarrollo.org.ar](mailto:santafe@habitatydesarrollo.org.ar)

**Oficina Caleta Olivia**  
 Legisladores 77 - Z9011HOA - Santa Cruz  
 TEL (+54 341) 367-5527  
[fopez@habitatydesarrollo.org.ar](mailto:fopez@habitatydesarrollo.org.ar)



## Generalidades sobre la vegetación en la zona de Somuncura

Un aspecto interesante con relación a la vegetación en la zona es que allí confluyen las Provincias Fitogeográficas del Monte (Austral) y la Provincia Patagónica, más conocida como Estepa Patagónica, formando una zona de ecotono entre ambas (Cabrera, 1976; León y otros, 1998; Oyarzabal y otros, 2018). En los puntos más altos se encuentran elementos de la provincia Altoandina. Esta diversidad de vegetación está asociada a un gradiente de temperatura. El Monte está relacionado a temperaturas promedios mayores a 13° C y la Estepa Patagónica a temperaturas promedios anuales por debajo de esa cifra. Dado que la temperatura está relacionada a la altitud, estas Provincias Fitogeográficas se estratifican en el gradiente altitudinal. A la latitud estudiada, a altitudes sobre el nivel del mar menores a 400 m aparece el Monte, por encima de esa altitud el Monte se entremezcla con la estepa Patagónica formando un ecotono más o menos amplio y finalmente es reemplazado por la Estepa Patagónica (León y otros, 1998). A mayores altitudes aún, como en la cima del cerro Corona, aparecen elementos de la Provincia Altoandina. A menor escala, la heterogeneidad paisajística permite la diferenciación de unidades de vegetación diversas, desde mallines a semidesiertos, lo que se traduce en una mayor oferta de hábitats para la fauna.



Oficina Buenos Aires  
Maipú 645 – P. B - 2º Cuerpo - Of. 2 - C1006ACG – C.A.B.A.  
[secretaria@habitatydesarrollo.org.ar](mailto:secretaria@habitatydesarrollo.org.ar)

Oficina Santa Fe  
Centro de Visitantes Reserva Ecológica Ciudad Universitaria UNL  
Costanera Este s/Nro – 3000 - Santa Fe  
TEL / FAX: (+54 342) 449-3611  
[santafe@habitatydesarrollo.org.ar](mailto:santafe@habitatydesarrollo.org.ar)

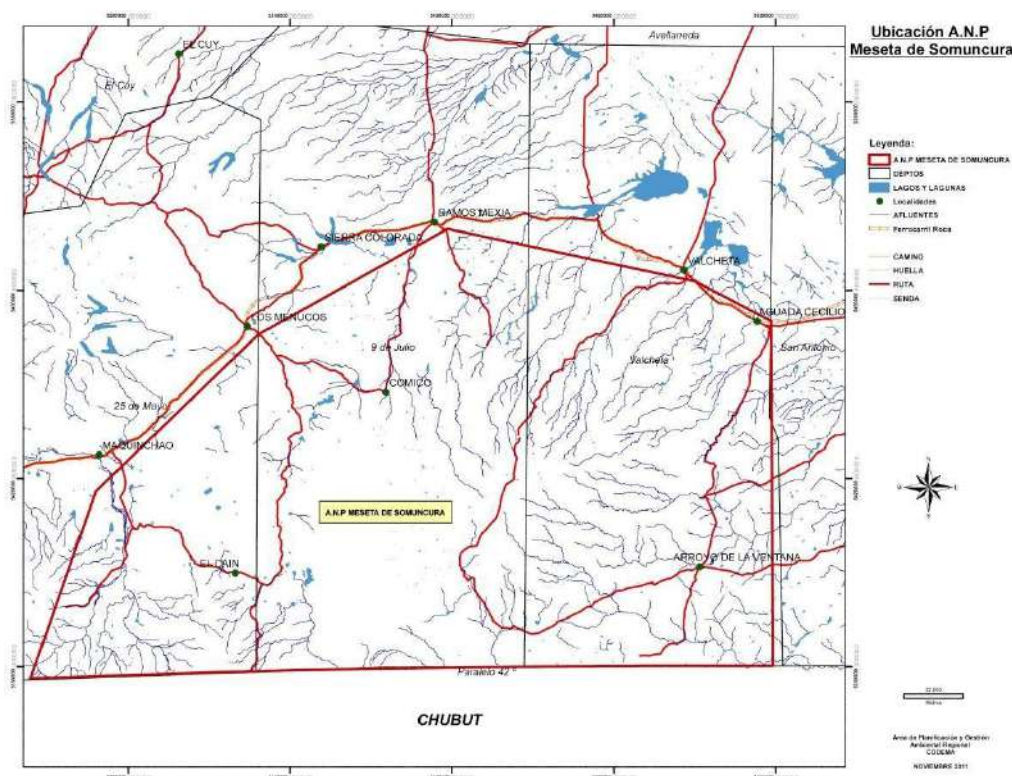
Oficina Caleta Olivia  
Legisladores 77 - Z9011HOA - Santa Cruz  
TEL (+54 341) 367-5527  
[fopez@habitatydesarrollo.org.ar](mailto:fopez@habitatydesarrollo.org.ar)



## Valores de conservación en la zona de Somuncura

La Meseta de Somuncura reúne características únicas desde la perspectiva geomorfológica, geológica, climática, biológica y ecológica, por lo que la región presenta un alto valor de conservación. Varios endemismos vegetales han sido citados para el área, como por ejemplo las especies vegetales *Lecanophora ruiz-lealii* (Malvaceae), *Grindelia pygmaea* (Asteraceae), *Senecio chipauquilensis* (Asteraceae) y *Sisyrinchium somuncurense* (Iridaceae). Asimismo, alberga numerosas especies animales endémicas y prioritarias a escala global, como la Ranita de Somuncura, Ranita del Valcheta y Mojarra Desnuda, además de muchas otras especies carismáticas de la Patagonia. Esta área es considerada prioritaria a escala global según *Alliance by Zero Extinction* y representa un Área de Importancia para la Conservación de las Aves.

En la Provincia de Río Negro, la meseta se encuentra declarada como Reserva Provincial (Fig. sig.). Sin embargo, el manejo efectivo del área resulta dificultoso debido a que la jurisdicción de la mayor parte de la misma corresponde a dominio privado. Una combinación de amenazas, principalmente peces exóticos e invasores y manejo no sustentable del ganado, están ocasionando la degradación del hábitat y pérdida de la biodiversidad de la Meseta de Somuncura.



ANP Meseta de Somuncura. Tomado de <https://cyt-ar.com.ar/cyt-ar>

**Oficina Buenos Aires**  
Maipú 645 – P. B - 2º Cuerpo - Of. 2 - C1006ACG – C.A.B.A.  
[secretaria@habitatydesarrollo.org.ar](mailto:secretaria@habitatydesarrollo.org.ar)

**Oficina Santa Fe**  
Centro de Visitantes Reserva Ecológica Ciudad Universitaria UNL  
Costanera Este s/Nro – 3000 - Santa Fe  
TEL / FAX: (+54 342) 449-3611  
[santafe@habitatydesarrollo.org.ar](mailto:santafe@habitatydesarrollo.org.ar)

**Oficina Caleta Olivia**  
Legisladores 77 - Z9011HOA - Santa Cruz  
TEL (+54 341) 367-5527  
[flopez@habitatydesarrollo.org.ar](mailto:flopez@habitatydesarrollo.org.ar)



En el año 2020, Fundación Hábitat y Desarrollo en conjunto con Fundación Somuncura adquirieron un campo de 8.000 hectáreas en las nacientes del Arroyo Valcheta, con la meta de asegurar el desarrollo sustentable y la conservación efectiva de la biodiversidad en el área. Los objetivos generales y las tareas desarrolladas en el área buscan lograr: I) especies prioritarias y carismáticas recuperadas y efectivamente protegidas, II) ecosistemas funcionales y restaurados, III) un área natural efectivamente protegida e implementada, y IV) una comunidad local (vecinos del área) haciendo un uso racional y sustentable de los recursos naturales. Los principales logros al momento incluyen el establecimiento de poblaciones fuentes de las especies más amenazadas localmente (Ranita del Valcheta y Mojarra Desnuda) y la reducción de conflictos entre pobladores locales y predadores nativos mediante la implementación de perros guardianes de rebaño. El área cuenta con una estación de campo orientada a promover estudios y tareas de manejo basadas en estos objetivos. Se espera lograr un impacto regional mediante el abordaje de las principales problemáticas socio-ambientales del área.



Es en este marco que la Fundación Hábitat y Desarrollo y la Fundación Somuncura solicitaron el presente trabajo con la finalidad de sumar conocimiento acerca de esta reserva y recabar datos para futuros planes de manejo.

### **Objetivos:**

- Describir la Flora y Vegetación del campo Lonco Vaca.
- Identificar valores de conservación desde el punto de vista botánico.

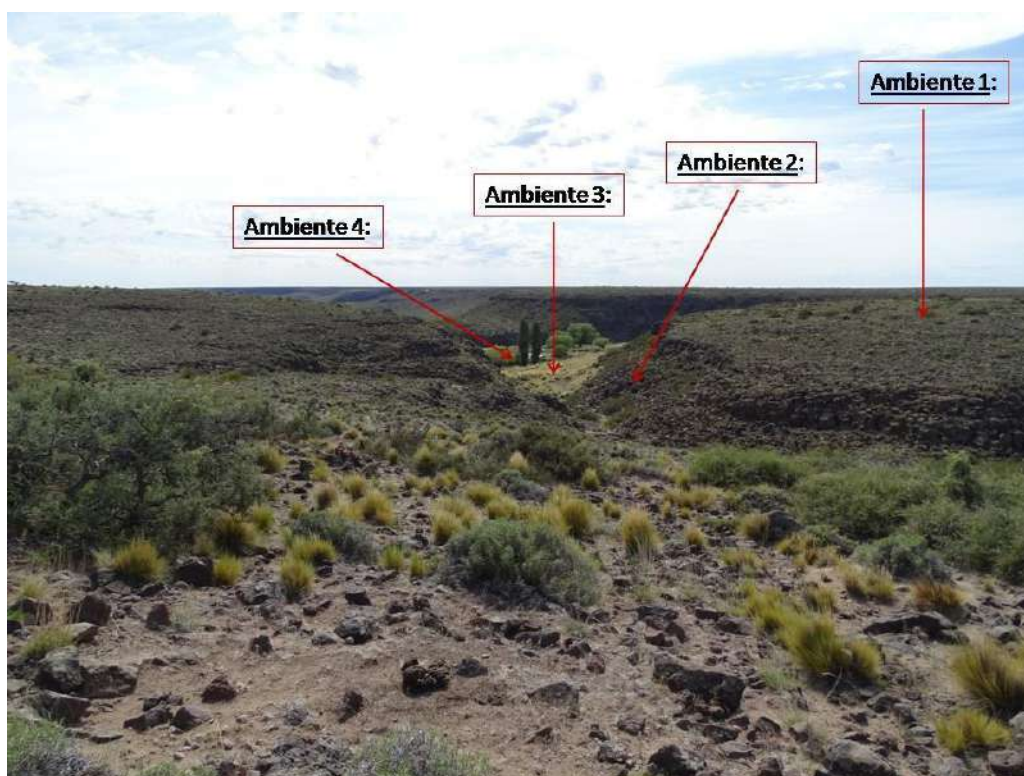
## II METODOLOGÍA:

Los relevamientos se efectuaron de manera intensiva los días 24, 25 y 26 de octubre de 2022.

Durante una recorrida inicial se localizaron espacialmente los diferentes ambientes existentes, ya que las plantas con requerimientos similares se agrupan en los mismos espacios formando unidades de vegetación características. Se buscaron sitios con distintas altitudes, aporte de agua y tipos de suelo, pues estos son los factores que más influyen en la distribución de las plantas. De manera secundaria se consideró la exposición de las laderas al sol y al viento.

Se reconocieron cuatro grandes ambientes. Estos son, desde arriba hacia abajo:

- Ambiente 1: Cima de la meseta basáltica, que constituye una extensa planicie pegregosa-arenosa y firme.
- Ambiente 2: Las laderas secas de la meseta, donde se apilan rocas de diferentes tamaños.
- Ambiente 3: Cursos de agua (interior y sus bordes) y otros sitios con humedad permanente en superficie como los *lloraderos* en las laderas de las mesetas.
- Ambiente 4: Sitios modificados, como inmediaciones de las edificaciones y potrero cercano al arroyo.





**Oficina Buenos Aires**  
Maipú 645 – P. B - 2º Cuerpo - Of. 2 - C1006ACG – C.A.B.A.  
[secretaria@habitatydesarrollo.org.ar](mailto:secretaria@habitatydesarrollo.org.ar)

**Oficina Santa Fe**  
Centro de Visitantes Reserva Ecológica Ciudad Universitaria UNL  
Costanera Este s/Nro – 3000 - Santa Fe  
TEL / FAX: (+54 342) 449-3611  
[santafe@habitatydesarrollo.org.ar](mailto:santafe@habitatydesarrollo.org.ar)

**Oficina Caleta Olivia**  
Legisladores 77 - Z9011HOA - Santa Cruz  
TEL (+54 341) 367-5527  
[fopez@habitatydesarrollo.org.ar](mailto:fopez@habitatydesarrollo.org.ar)



**Hábitat & Desarrollo**  
FUNDACIÓN



*Ambiente 1: Cima de la meseta*



*Ambiente 2: Laderas secas*



*Ambiente 3: Curso de agua*



*Ambiente 3: Laderas húmedas (lloradero)*



*Ambiente 4: Inmediaciones de las edificaciones*



*Ambiente 4: Potrero*

**Oficina Buenos Aires**  
Maipú 645 – P. B - 2º Cuerpo - Of. 2 - C1006ACG – C.A.B.A.  
[secretaria@habitatydesarrollo.org.ar](mailto:secretaria@habitatydesarrollo.org.ar)

**Oficina Santa Fe**  
Centro de Visitantes Reserva Ecológica Ciudad Universitaria UNL  
Costanera Este s/Nro – 3000 - Santa Fe  
TEL / FAX: (+54 342) 449-3611  
[santafe@habitatydesarrollo.org.ar](mailto:santafe@habitatydesarrollo.org.ar)

**Oficina Caleta Olivia**  
Legisladores 77 - Z9011HOA - Santa Cruz  
TEL (+54 341) 367-5527  
[lopez@habitatydesarrollo.org.ar](mailto:lopez@habitatydesarrollo.org.ar)



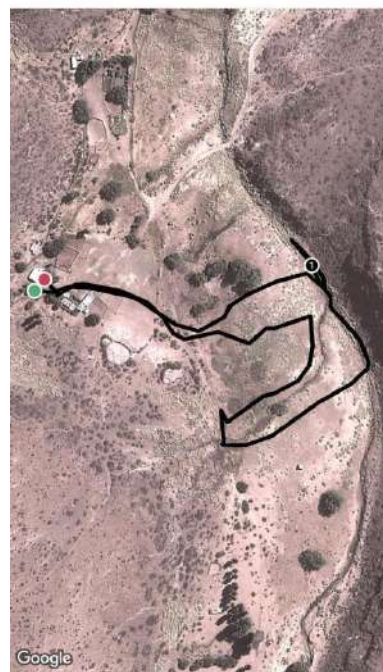
Luego se delimitaron circuitos que permitieran explorar todos estos ambientes (figuras a continuación). Las recorridas se realizaron a pie, se registraron mediante GPS y se transfirieron a una imagen satelital del área. Se relevaron 15 km en total.



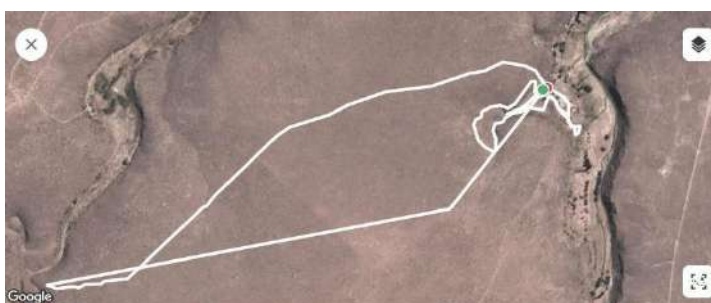
Circuito 1: Laderas de la meseta (3,5 Km)



Circuito 2: Cima de la meseta (13 km)



Circuito 3: Zona contigua a la estación biológica y potrero (1,5 Km)



**Oficina Buenos Aires**  
Maipú 645 – P. B - 2º Cuerpo - Of. 2 - C1006ACG – C.A.B.A.  
[secretaria@habitatydesarrollo.org.ar](mailto:secretaria@habitatydesarrollo.org.ar)

**Oficina Santa Fe**  
Centro de Visitantes Reserva Ecológica Ciudad Universitaria UNL  
Costanera Este s/Nro – 3000 - Santa Fe  
TEL / FAX: (+54 342) 449-3611  
[santafe@habitatydesarrollo.org.ar](mailto:santafe@habitatydesarrollo.org.ar)

**Oficina Caleta Olivia**  
Legisladores 77 - Z9011HOA - Santa Cruz  
TEL (+54 341) 367-5527  
[lopez@habitatydesarrollo.org.ar](mailto:lopez@habitatydesarrollo.org.ar)



---

Las observaciones sobre los ambientes, la flora y la vegetación se registraron manualmente en un cuaderno de campo y mediante fotografías. Se utilizó una cámara fotográfica con GPS por lo que cada imagen cuenta con sus coordenadas geográficas.

La mayoría de las especies fueron reconocidas en el campo. Para el caso de las especies desconocidas o dudosas se recolectaron muestras que se identificaron posteriormente utilizando bibliografía específica.

Para cada especie se determinó su forma de vida siguiendo a Flora del Cono Sur (Zuloaga, 1997-2023). Las categorías posibles son: árbol, arbusto, subarbusto o sufrútice, hierba anual, hierba bianual y hierba perenne.

Asimismo, para cada especie se chequeó su distribución geográfica utilizando Flora del Cono Sur (Zuloaga, 1997-2023) y Flora de Argentina (Antón 2012-2023). Se identificaron las especies exclusivas de Argentina, en primer lugar, y a partir de éstas las que son endémicas de la Patagonia incluyendo Mendoza ya que esta provincia comparte un distrito de la estepa con el norte neuquino (Cabrera, 1976; León et al, 1998; Oyarzabal et al, 2018).

Las Unidades de Vegetación descriptas en este trabajo se denominaron siguiendo el sistema fisonómico-florístico propuesto por el INTA (Bran y Ayesa, 1992).

Los trabajos de campo se realizaron con la colaboración del sr. Nicolás Stangatti.

La Bibliografía consultada se detalla al final de este informe.

## II- RESULTADOS

### 1- Flora:

Durante esta primera aproximación se registraron 94 especies nativas, correspondientes a 79 géneros y 42 familias botánicas, quedando 2 especies por identificar. Ver Listado Anexo.

Las Familias más representadas resultaron las Asteráceas, con 14 especies nativas y las Poáceas o Gramíneas, con 13 especies nativas reconocidas. La distinción de gramíneas en el campo y su posterior identificación es dificultosa, por lo que podría haber más especies.

De las 94 especies nativas reconocidas, 21 (22%) son endémicas de Argentina, de las cuales 10 (11%) resultan de especial interés por habitar de Mendoza hacia el sur del Río Colorado. Se incluyó esta provincia no patagónica ya que comparte un Distrito de la estepa (La Payunia) con el norte neuquino.

Estas son:

- *Austrocactus bertinii* (Cactaceae) en Neuquén, Río Negro, Chubut y Santa Cruz.
- *Chuquiraga straminea* (Asteraceae) en Neuquén, Río Negro y Chubut.
- *Junellia tonini* (Verbenaceae) en Mendoza, Neuquén, Río Negro, Chubut y Santa Cruz
- *Mulguraea ligustrina* (Verbenaceae) Mendoza, Neuquén, Chubut y Santa Cruz.
- *Nassauvia fuegiana* (Asteraceae) de Mendoza a Tierra del Fuego.
- *Nassauvia ulicina* (asteraceae) en Río Negro, Chubut y Santa Cruz.
- *Pantacantha ameghinoi* (Solanaceae) en Mendoza, Neuquén, Río Negro y Chubut.
- *Prosopis denudans* (Fabaceae) en Neuquén, Río negro, Chubut y Santa Cruz.
- *Tetraglochin caespitosa* (Rosaceae) en Mendoza, Neuquén, Río Negro, Chubut y Santa Cruz
- *Zephyranthes gilliesiana* (Amaryllidaceae) en Mendoza, Neuquén y Río Negro.

Otra especie interesante es *Brachyclados megalanthus* (Asteraceae) que, si bien habita en Río Negro, Chubut, y también en Buenos Aires y La Pampa, es endémica del Monte (foto debajo).



**Oficina Buenos Aires**  
Maipú 645 – P. B - 2º Cuerpo - Of. 2 - C1006ACG – C.A.B.A.  
[secretaria@habitatydesarrollo.org.ar](mailto:secretaria@habitatydesarrollo.org.ar)

**Oficina Santa Fe**  
Centro de Visitantes Reserva Ecológica Ciudad Universitaria UNL  
Costanera Este s/Nro – 3000 - Santa Fe  
TEL / FAX: (+54 342) 449-3611  
[santafe@habitatydesarrollo.org.ar](mailto:santafe@habitatydesarrollo.org.ar)

**Oficina Caleta Olivia**  
Legisladores 77 - Z9011HOA - Santa Cruz  
TEL (+54 341) 367-5527  
[flopez@habitatydesarrollo.org.ar](mailto:flopez@habitatydesarrollo.org.ar)



*Austrocactus bertinii*



*Chuquiraga straminea*



*Junellia toninii*



*Mulguraea ligustrina*



*Nassauvia fuegiana*



*Nassauvia ulicina*

**Oficina Buenos Aires**  
Maipú 645 – P. B - 2º Cuerpo - Of. 2 - C1006ACG – C.A.B.A.  
[secretaria@habitatydesarrollo.org.ar](mailto:secretaria@habitatydesarrollo.org.ar)

**Oficina Santa Fe**  
Centro de Visitantes Reserva Ecológica Ciudad Universitaria UNL  
Costanera Este s/Nro – 3000 - Santa Fe  
TEL / FAX: (+54 342) 449-3611  
[santafe@habitatydesarrollo.org.ar](mailto:santafe@habitatydesarrollo.org.ar)

**Oficina Caleta Olivia**  
Legisladores 77 - Z9011HOA - Santa Cruz  
TEL (+54 341) 367-5527  
[lopez@habitatydesarrollo.org.ar](mailto:lopez@habitatydesarrollo.org.ar)



*Pantacantha ameghinoi*



*Prosopis denudans*



*Tetraglochin caespitosa*



*Zephyranthes gilliesiana*

Con relación a las formas de vida de las especies nativas hay: 26 arbustos, 5 sufrútices o subarbustos, 53 hierbas perennes y 10 hierbas anuales. Probablemente existan más hierbas anuales; la vida de estas especies es efímera y algunas podrían haber desaparecido al momento de los relevamientos en el mes de Octubre.

Asimismo, se registraron 19 especies introducidas, pertenecientes a 16 géneros y 9 familias botánicas. Todas ellas son herbáceas, con la excepción de los árboles implantados. (ver listado anexo)

**Oficina Buenos Aires**  
Maipú 645 – P. B - 2º Cuerpo - Of. 2 - C1006ACG – C.A.B.A.  
[secretaria@habitatydesarrollo.org.ar](mailto:secretaria@habitatydesarrollo.org.ar)

**Oficina Santa Fe**  
Centro de Visitantes Reserva Ecológica Ciudad Universitaria UNL  
Costanera Este s/Nro – 3000 - Santa Fe  
TEL / FAX: (+54 342) 449-3611  
[santafe@habitatydesarrollo.org.ar](mailto:santafe@habitatydesarrollo.org.ar)

**Oficina Caleta Olivia**  
Legisladores 77 - Z9011HOA - Santa Cruz  
TEL (+54 341) 367-5527  
[fopez@habitatydesarrollo.org.ar](mailto:fopez@habitatydesarrollo.org.ar)



## 2- Vegetación:

En líneas generales, y dada la altitud del campo, la vegetación se corresponde con la de la Provincia Fitogeográfica Patagónica o Estepa Patagónica. A menor escala se diferencian 4 grandes ambientes, cada uno de los cuales alberga una unidad de vegetación característica.

### **Ambiente 1: Cima de la mesetas basáltica.**

Este ambiente ocupa la mayor parte del campo como se aprecia en el mapa. Se trata de una superficie plana, firme, pedregoso-arenosa, con una altitud que ronda los 650 msnm.

Desde el punto de vista fisonómico la vegetación luce como una estepa arbustivo-graminosa baja, desde donde emergen arbustos más altos de manera dispersa. La cobertura vegetal ronda el 40-50%.



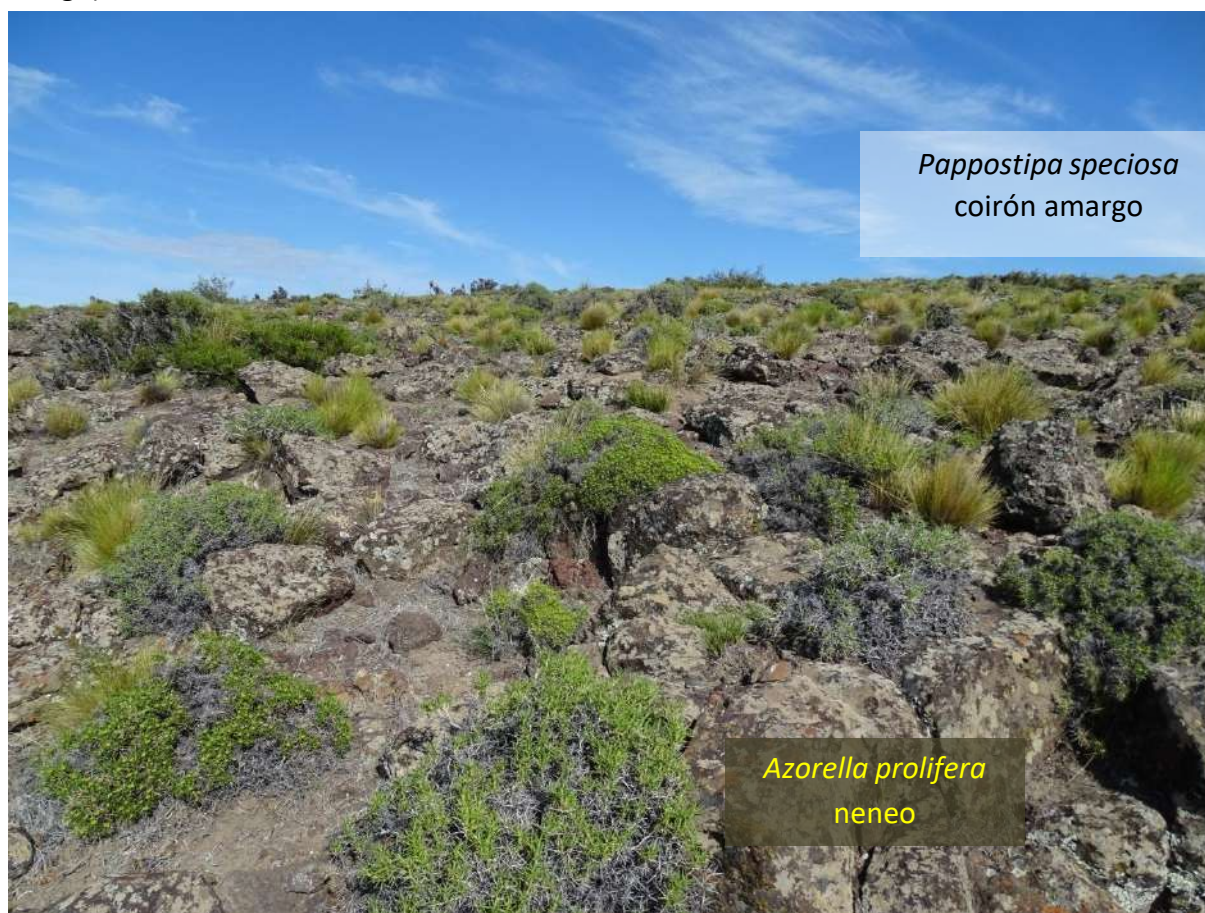
**Oficina Buenos Aires**  
Maipú 645 – P. B - 2º Cuerpo - Of. 2 - C1006ACG – C.A.B.A.  
[secretaria@habitatydesarrollo.org.ar](mailto:secretaria@habitatydesarrollo.org.ar)

**Oficina Santa Fe**  
Centro de Visitantes Reserva Ecológica Ciudad Universitaria UNL  
Costanera Este s/Nro – 3000 - Santa Fe  
TEL / FAX: (+54 342) 449-3611  
[santafe@habitatydesarrollo.org.ar](mailto:santafe@habitatydesarrollo.org.ar)

**Oficina Caleta Olivia**  
Legisladores 77 - Z9011HOA - Santa Cruz  
TEL (+54 341) 367-5527  
[lopez@habitatydesarrollo.org.ar](mailto:lopez@habitatydesarrollo.org.ar)



Las especies dominantes son: *Azorella prolifera* (neneo) y *Pappostipa speciosa* (coirón amargo).



Entre las especies acompañantes en este estrato bajo están *Festuca pallescens* (coirón blanco o dulce), *Nassauvia glomerulosa* (cola piche), *Nassauvia fuegiana* (nasauvia), *Acantholippia seriphioides* (tomillo), *Junellia seriphioides* (rosita, perlita), *Junellia toninii* (neneo rosa, yunelia), *Maihuenia patagonica* (chupa sangre, tuna), entre otras.

Entre los arbustos emergentes el más común es *Prosopidastrum globosum* (manca caballo, manca potrillo, barba de chivo), seguido de *Condalia microphylla* (piquillín), *Larrea nitida* (jarilla crespá), *Mulguraea ligustrina* (verbena, monte negro), *Prosopis denudans* (algarrobbillo patagónico) y los molles *Schinus johnstonii* y *Schinus odonellii*. Estos arbustos son importantes pues sirven de refugio a otras especies vegetales y albergan nidos de aves. A veces llegan a formar pequeños montecitos.



**Oficina Buenos Aires**  
Maipú 645 – P. B - 2º Cuerpo - Of. 2 - C1006ACG – C.A.B.A.  
[secretaria@habitaydesarrollo.org.ar](mailto:secretaria@habitaydesarrollo.org.ar)

**Oficina Santa Fe**  
Centro de Visitantes Reserva Ecológica Ciudad Universitaria UNL  
Costanera Este s/Nro – 3000 - Santa Fe  
TEL / FAX: (+54 342) 449-3611  
[santafe@habitaydesarrollo.org.ar](mailto:santafe@habitaydesarrollo.org.ar)

**Oficina Caleta Olivia**  
Legisladores 77 - Z9011HOA - Santa Cruz  
TEL (+54 341) 367-5527  
[lopez@habitaydesarrollo.org.ar](mailto:lopez@habitaydesarrollo.org.ar)



Varias especies se registraron sólo en esta comunidad, como *Arjona tuberosa* (chaquil, macachín), *Brachyclados megalanthus* (braquiclado), *Chuquiraga straminea* (chuquiraga), *Hysterionica jasionoides* (botón de oro, topasaire), *Perezia recurvata* subespecie *beckii* (perezia recurvada), *Pterocactus australis*, entre otras.

En el listado florístico anexo se citan todas las especies en este ambiente.



*Prosopidastrum globosum*



*Condalia microphylla*



*Mulguraea ligustrina*



*Prosopis denudans*

Oficina Buenos Aires  
Maipú 645 – P. B - 2º Cuerpo - Of. 2 - C1006ACG – C.A.B.A.  
[secretaria@habitatydesarrollo.org.ar](mailto:secretaria@habitatydesarrollo.org.ar)

Oficina Santa Fe  
Centro de Visitantes Reserva Ecológica Ciudad Universitaria UNL  
Costanera Este s/Nro – 3000 - Santa Fe  
TEL / FAX: (+54 342) 449-3611  
[santafe@habitatydesarrollo.org.ar](mailto:santafe@habitatydesarrollo.org.ar)

Oficina Caleta Olivia  
Legisladores 77 - Z9011HOA - Santa Cruz  
TEL (+54 341) 367-5527  
[flopez@habitatydesarrollo.org.ar](mailto:flopez@habitatydesarrollo.org.ar)



*Larrea nitida*



*Lycium chilense*



*Maihuenia patagonica*



*Perezia recurvata subsp beckii*



*Hysterionica jasionoides*



*Arjona tuberosa*

**Oficina Buenos Aires**  
Maipú 645 – P. B - 2º Cuerpo - Of. 2 - C1006ACG – C.A.B.A.  
[secretaria@habitatydesarrollo.org.ar](mailto:secretaria@habitatydesarrollo.org.ar)

**Oficina Santa Fe**  
Centro de Visitantes Reserva Ecológica Ciudad Universitaria UNL  
Costanera Este s/Nro – 3000 - Santa Fe  
TEL / FAX: (+54 342) 449-3611  
[santafe@habitatydesarrollo.org.ar](mailto:santafe@habitatydesarrollo.org.ar)

**Oficina Caleta Olivia**  
Legisladores 77 - Z9011HOA - Santa Cruz  
TEL (+54 341) 367-5527  
[lopez@habitatydesarrollo.org.ar](mailto:lopez@habitatydesarrollo.org.ar)



Las especies introducidas registradas en esta comunidad son: *Bromus tectorum* (cebadilla anual), pasto muy común en toda la Patagonia, y *Marrubium vulgare* (malva rubia), hierba perenne común en la Patagonia árida. Esta última especie forma una población densa y bastante extensa en la zona donde se halla un antiguo cerramiento y la carreta que se muestra debajo.



*Bromus tectorum*



*Marrubium vulgare*



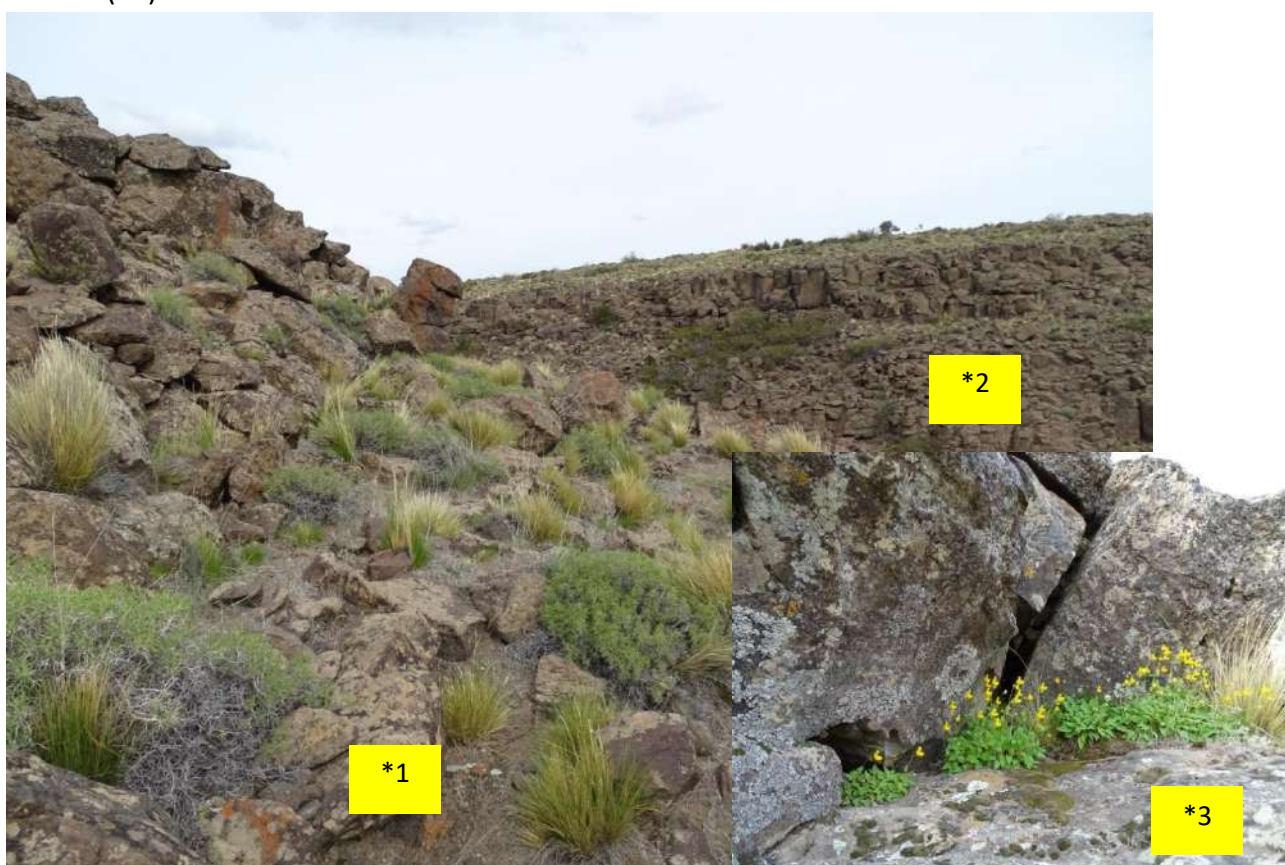
Como se aprecia en estas imágenes, la cobertura vegetal es muy baja y la vegetación natural ha sido reemplazada por el *Marrubium*, rastros del uso ganadero al que ha sido sometido el campo.

## **Ambiente 2: Laderas de la meseta.**

Este ambiente se diferencia de los otros por su pendiente y porque su sustrato consiste en rocas de diferentes tamaños que se apilan dejando cavidades o refugios donde se ubican las plantas.

El aspecto y el porcentaje de cobertura de la vegetación varían ya que dependen de la cantidad de lugares de anclaje y de la humedad disponible, que a su vez depende del agua que surge de entre las rocas y de la exposición de las laderas al sol y al viento.

En los sitios más secos y expuestos la vegetación es similar a la de las cimas, en especial en las partes más altas de las laderas (\*1). En otros puntos, con mayor aporte de agua se forman pequeños matorrales dominados por *Larrea nitida* (jarilla crespa) entre otros arbustos. (\*2)



En las laderas más rocosas y menos expuestas, donde se forman cavidades que conservan la humedad, se instalan los musgos, helechos y otras hierbas delicadas que le otorgan un carácter único a esta comunidad. (\*3)

Oficina Buenos Aires  
Maipú 645 – P. B - 2º Cuerpo - Of. 2 - C1006ACG – C.A.B.A.  
[secretaria@habitatydesarrollo.org.ar](mailto:secretaria@habitatydesarrollo.org.ar)

Oficina Santa Fe  
Centro de Visitantes Reserva Ecológica Ciudad Universitaria UNL  
Costanera Este s/Nro – 3000 - Santa Fe  
TEL / FAX: (+54 342) 449-3611  
[santafe@habitatydesarrollo.org.ar](mailto:santafe@habitatydesarrollo.org.ar)

Oficina Caleta Olivia  
Legisladores 77 - Z9011HOA - Santa Cruz  
TEL (+54 341) 367-5527  
[lopez@habitatydesarrollo.org.ar](mailto:lopez@habitatydesarrollo.org.ar)



Hábitat & Desarrollo  
FUNDACIÓN

Algunas de estas especies son los helechos *Adiantum chilense* (culandrillo) y *Cystopteris apiiformis* (helechito de las rocas) y las herbáceas *Aminckia calycina* (ortiguilla), *Blumenbachia silvestris* (ortiga brava) *Calceolaria polyrrhiza* (topa-topa), *Cardionema ramosissima* (cardionema), *Spergularia aff. depauperata* (flor de las rocas) y *Leucheria purpurea* (leuceria mil hojas). Ninguna de estas especies es dominante sobre otras.



*Adiantum chilense*



*Cystopteris apiiformis*



*Calceolaria polyrrhiza*



*Cardionema ramosissima*

**Oficina Buenos Aires**  
Maipú 645 – P. B - 2º Cuerpo - Of. 2 - C1006ACG – C.A.B.A.  
[secretaria@habitatydesarrollo.org.ar](mailto:secretaria@habitatydesarrollo.org.ar)

**Oficina Santa Fe**  
Centro de Visitantes Reserva Ecológica Ciudad Universitaria UNL  
Costanera Este s/Nro – 3000 - Santa Fe  
TEL / FAX: (+54 342) 449-3611  
[santafe@habitatydesarrollo.org.ar](mailto:santafe@habitatydesarrollo.org.ar)

**Oficina Caleta Olivia**  
Legisladores 77 - Z9011HOA - Santa Cruz  
TEL (+54 341) 367-5527  
[flopez@habitatydesarrollo.org.ar](mailto:flopez@habitatydesarrollo.org.ar)



Entre los arbustos observados solamente en las laderas están: *Pantacantha ameghinoi* (pantacanta), *Ramphopetalum microphyllum* (hualán), *Tetraglochin alata* (espina de pescado) y un *Senecio* que hasta hace poco tiempo era llamado *S. mustersii* var *dentatus* y era considerado endémico de la meseta, pero hoy sinonimizado con *Senecio subumbellatus*.



*Ramphopetalum microphyllum*



*Tetraglochin alata*



*Senecio subumbellatus*

**Oficina Buenos Aires**  
Maipú 645 – P. B - 2º Cuerpo - Of. 2 - C1006ACG – C.A.B.A.  
[secretaria@habitatydesarrollo.org.ar](mailto:secretaria@habitatydesarrollo.org.ar)

**Oficina Santa Fe**  
Centro de Visitantes Reserva Ecológica Ciudad Universitaria UNL  
Costanera Este s/Nro – 3000 - Santa Fe  
TEL / FAX: (+54 342) 449-3611  
[santafe@habitatydesarrollo.org.ar](mailto:santafe@habitatydesarrollo.org.ar)

**Oficina Caleta Olivia**  
Legisladores 77 - Z9011HOA - Santa Cruz  
TEL (+54 341) 367-5527  
[lopez@habitatydesarrollo.org.ar](mailto:lopez@habitatydesarrollo.org.ar)



Otro aspecto llamativo de este ambiente es la abundancia de *Austrocactus bertinii*, un atractivo cactus que se instala en las repisas soleadas formando grandes matas, y la presencia de algunos arbustos altos y en apariencia viejos que han logrado instalarse y sobrevivir en estos sitios, como el *Schinus johnstonii* (molle) que se observa en la imagen.



*Austrocactus bertinii*



*Schinus johnstonii*

Entre las especies exóticas registradas en esta comunidad se encuentran: las anuales *Bromus tectorum* (cebadilla anual), *Bromus hordaceus*, *Holosteum umbellatum* (holosteo) y *Erodium cicutarium* (cebadilla anual). Estas especies son muy comunes en los ambientes modificados pero no revisten un especial peligro para el ecosistema pues son muy efímeras en la temporada. También se observaron escasos ejemplares de las hierbas perennes *Taraxacum officinale* (diente de león) e *Hypochaeris radicata* (hierba del chanco), pero más en cercanía de los *lloraderos* y maciegas que se describen más adelante. La poca presencia de especies introducidas en este ambiente podría deberse a que estas laderas han sido poco utilizadas por el ganado por su pendiente y escasa oferta alimentaria.

En el listado florístico anexo se citan todas las especies en este ambiente.

**Oficina Buenos Aires**  
Maipú 645 – P. B - 2º Cuerpo - Of. 2 - C1006ACG – C.A.B.A.  
[secretaria@habitatydesarrollo.org.ar](mailto:secretaria@habitatydesarrollo.org.ar)

**Oficina Santa Fe**  
Centro de Visitantes Reserva Ecológica Ciudad Universitaria UNL  
Costanera Este s/Nro – 3000 - Santa Fe  
TEL / FAX: (+54 342) 449-3611  
[santafe@habitatydesarrollo.org.ar](mailto:santafe@habitatydesarrollo.org.ar)

**Oficina Caleta Olivia**  
Legisladores 77 - Z9011HOA - Santa Cruz  
TEL (+54 341) 367-5527  
[flopez@habitatydesarrollo.org.ar](mailto:flopez@habitatydesarrollo.org.ar)



**Ambiente 3:** Cursos de agua (interior y sus bordes) y otros sitios con humedad permanente en superficie.

Se consideraron aquí dos tipos de sub-ambientes:

1. Los que tienen agua permanente, como los manantiales, arroyuelos, brazo del arroyo Valcheta y estanques artificiales (construidos para favorecer a la mojarrita desnuda).



2. Los sitios húmedos, anegadizos o no parte del año, que reciben agua de los *lloraderos* en las laderas rocosas y, probablemente, de napas superficiales.



La vegetación en estos ambientes acuáticos o muy húmedos, inmersos en una zona árida, es muy diferente a la de los ambientes circundantes, en cuanto a su composición florística y fisonomía, razón suele denominarse *vegetación azonal*. Algunas especies son típicamente acuáticas, otras son palustres, otras viven en sitios anegadizos parte del año y algunas necesitan un periodo de terreno drenado, pero todas están asociadas a un alto grado de



**Oficina Buenos Aires**  
Maipú 645 – P. B - 2º Cuerpo - Of. 2 - C1006ACG – C.A.B.A.  
[secretaria@habitatydesarrollo.org.ar](mailto:secretaria@habitatydesarrollo.org.ar)

**Oficina Santa Fe**  
Centro de Visitantes Reserva Ecológica Ciudad Universitaria UNL  
Costanera Este s/Nro – 3000 - Santa Fe  
TEL / FAX: (+54 342) 449-3611  
[santafe@habitatydesarrollo.org.ar](mailto:santafe@habitatydesarrollo.org.ar)

**Oficina Caleta Olivia**  
Legisladores 77 - Z9011HOA - Santa Cruz  
TEL (+54 341) 367-5527  
[flopez@habitatydesarrollo.org.ar](mailto:flopez@habitatydesarrollo.org.ar)



humedad. Por esta razón, estos ambientes están muy localizados espacialmente y son fácilmente reconocibles

### En el sub-ambiente 1

Inmersas en el agua se destacan: *Nasturtium officinale* (el berro), especie naturalizada que prolifera abundantemente en los arroyos de zona, *Hydrocotyle ranunculoides* (redondita de agua), *Erythranthe glabratus* (mimulo, berro o placa), *Lilaeopsis occidentalis* (dedito de agua), *Triglochin palustris*, el helecho *Azolla filiculoides* (helecho de agua) y entre las plantas celulares abundan las algas verdes conocidas como babas de sapo.

Entre las especies que proliferan en los bordes de los cursos de agua, se encuentran *Equisetum giganteum* (cola de caballo), *Halerpestes cymbalaria* (oreja de gato), *Plantago australis* (llantén austral) y numerosas gramíneas y gramínoideas (Juncáceas y Ciperáceas) como *Cortaderia spp* (cortaderas), *Distichlis spicata* (pasto salado), *Eleocharis albibracteata*, *Juncus bufonius*, entre otras especies.



Oficina Buenos Aires  
Maipú 645 – P. B - 2º Cuerpo - Of. 2 - C1006ACG – C.A.B.A.  
[secretaria@habitatydesarrollo.org.ar](mailto:secretaria@habitatydesarrollo.org.ar)

Oficina Santa Fe  
Centro de Visitantes Reserva Ecológica Ciudad Universitaria UNL  
Costanera Este s/Nro – 3000 - Santa Fe  
TEL / FAX: (+54 342) 449-3611  
[santafe@habitatydesarrollo.org.ar](mailto:santafe@habitatydesarrollo.org.ar)

Oficina Caleta Olivia  
Legisladores 77 - Z9011HOA - Santa Cruz  
TEL (+54 341) 367-5527  
[lopez@habitatydesarrollo.org.ar](mailto:lopez@habitatydesarrollo.org.ar)



Hábitat & Desarrollo  
FUNDACIÓN



*Nasturtium officinale*



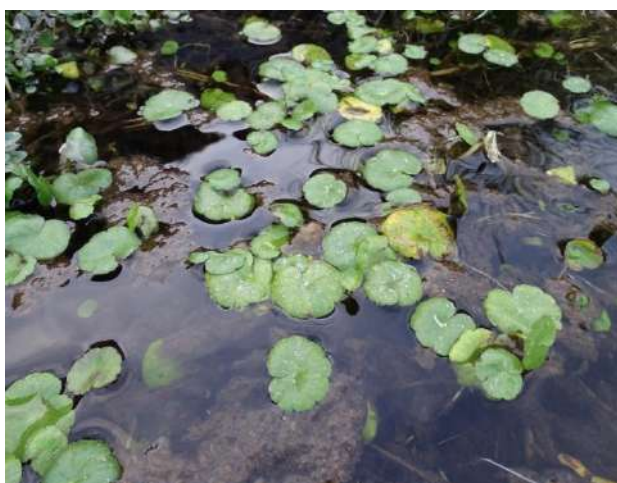
*Lilaeopsis occidentalis*



*Erythranthe glabratus*



*Azolla filiculoides*



*Hydrocotyle aff ranunculoides*



*Halerpestes cymbalaria*

**Oficina Buenos Aires**  
Maipú 645 – P. B - 2º Cuerpo - Of. 2 - C1006ACG – C.A.B.A.  
[secretaria@habitatydesarrollo.org.ar](mailto:secretaria@habitatydesarrollo.org.ar)

**Oficina Santa Fe**  
Centro de Visitantes Reserva Ecológica Ciudad Universitaria UNL  
Costanera Este s/Nro – 3000 - Santa Fe  
TEL / FAX: (+54 342) 449-3611  
[santafe@habitatydesarrollo.org.ar](mailto:santafe@habitatydesarrollo.org.ar)

**Oficina Caleta Olivia**  
Legisladores 77 - Z9011HOA - Santa Cruz  
TEL (+54 341) 367-5527  
[flopez@habitatydesarrollo.org.ar](mailto:flopez@habitatydesarrollo.org.ar)



## En el sub-ambiente 2:

En las zonas de los *lloraderos*, se forman maciegas o cortaderas, completamente dominados por *Cortaderia selloana* y *Cortaderia rudiusscula*, que llegan a cubrir el 100% del terreno y son muy notables aún a la distancia.



Hacia el pié de las maciegas se forman pequeñas praderas húmedas dominadas por numerosas especies de Gramíneas, Ciperáceas y Juncáceas, entre las que se destaca *Juncus balticus* (Hunco o hunquillo) y *Distichlis scoparia* (pasto salado) en los sitios más salitrosos.



*Praderita al pié del cortaderal*



*Juncus balticus* y *Cortaderia*

Estas formaciones se extienden hasta la zona de la edificaciones, donde se han visto modificadas por el uso sostenido a lo largo de los años.

**Oficina Buenos Aires**  
Maipú 645 – P. B - 2º Cuerpo - Of. 2 - C1006ACG – C.A.B.A.  
[secretaria@habitatydesarrollo.org.ar](mailto:secretaria@habitatydesarrollo.org.ar)

**Oficina Santa Fe**  
Centro de Visitantes Reserva Ecológica Ciudad Universitaria UNL  
Costanera Este s/Nro – 3000 - Santa Fe  
TEL / FAX: (+54 342) 449-3611  
[santafe@habitatydesarrollo.org.ar](mailto:santafe@habitatydesarrollo.org.ar)

**Oficina Caleta Olivia**  
Legisladores 77 - Z9011HOA - Santa Cruz  
TEL (+54 341) 367-5527  
[flopez@habitatydesarrollo.org.ar](mailto:flopez@habitatydesarrollo.org.ar)



A pesar del retiro de ganado en el campo Lonco Vaca, se observaron pisadas y materia fecal fresca y plantas ramoneadas en los bordes de los cursos de agua y en la maciega, por lo que se deduce que los animales siguen ingresando desde los campos linderos.

Entre las especies introducidas inmersas en el agua en el encuentran el mencionado *Nasturtium officinale* (berro) que se ha incorporado y convertido en un elemento importante en las comunidades y *Verónica anagallis-aquatica* (verónica). En las orillas se registraron: *Sonchus oleraceus* (cerraja), *Taraxacum officinale* (diente de león), *Cardus tenuiflorus* (cardo de flor esbelta), *Hordeum murinum* (triguillo), entre otras.

En el listado florístico anexo se citan todas las especies aquí presentes.

**Ambiente 4:** Sitios modificados, como inmediaciones de las edificaciones y potrero cercano al arroyo.

Esta zona, plana y húmeda, contiene las edificaciones, un tramo de la ruta y un potrero, por lo que ha estado bajo uso intensivo a lo largo de la historia del campo. Por esta razón, y como es esperable, se observan signos de esta intervención. Numerosas especies exóticas crecen entremezcladas con las nativas, comenzando la arboleda implantada conformada por *Salix fragilis* (sauce, mimbrote, mimbre negro) y *Populus nigra* (álamo italiano o piramidal).



Oficina Buenos Aires  
Maipú 645 – P. B - 2º Cuerpo - Of. 2 - C1006ACG – C.A.B.A.  
[secretaria@habitatydesarrollo.org.ar](mailto:secretaria@habitatydesarrollo.org.ar)

Oficina Santa Fe  
Centro de Visitantes Reserva Ecológica Ciudad Universitaria UNL  
Costanera Este s/Nro – 3000 - Santa Fe  
TEL / FAX: (+54 342) 449-3611  
[santafe@habitatydesarrollo.org.ar](mailto:santafe@habitatydesarrollo.org.ar)

Oficina Caleta Olivia  
Legisladores 77 - Z9011HOA - Santa Cruz  
TEL (+54 341) 367-5527  
[lopez@habitatydesarrollo.org.ar](mailto:lopez@habitatydesarrollo.org.ar)



La zona más deteriorada es la del potrero, donde el terreno luce compactado, hay depósito de salitre y la vegetación está interrumpida por el pisoteo del ganado.

En la zona del potrero dominan *Distichlis scoparia* y *Distichlis spicata* (pastos salados o pelos de chancho) y *Juncus balticus* (hunquillo). Hacia los bordes se observan *Cortaderia* spp. (cortaderas). Se observaron algunas matas muy ramoneadas de *Poa ligularis*, muy buena forrajera conocida como coirón poa. Hay parches de suelo desnudo atribuibles al pisoteo del ganado.



Numerosas especies introducidas se registraron en la zona, como los cardos *Carduus tenuiflorus*, *Carduus thoermerii*, *Cirsium vulgare* y *Onopordium acanthium*, *Xanthium spinosum* (cepa caballo), *Taraxacum officinale* (diente de león), *Medicago sativa* (alfalfa), entre otras.

De todos modos, aquí se registraron algunas especies nativas no observadas en otros ambientes, como *Gamocarpha australis* (foto izq.) y una pequeña *Crassula aff. moschata* (foto der.)



En el listado florístico anexo se citan todas las especies aquí presentes.

**Oficina Buenos Aires**  
Maipú 645 – P. B - 2º Cuerpo - Of. 2 - C1006ACG – C.A.B.A.  
[secretaria@habitatydesarrollo.org.ar](mailto:secretaria@habitatydesarrollo.org.ar)

**Oficina Santa Fe**  
Centro de Visitantes Reserva Ecológica Ciudad Universitaria UNL  
Costanera Este s/Nro – 3000 - Santa Fe  
TEL / FAX: (+54 342) 449-3611  
[santafe@habitatydesarrollo.org.ar](mailto:santafe@habitatydesarrollo.org.ar)

**Oficina Caleta Olivia**  
Legisladores 77 - Z9011HOA - Santa Cruz  
TEL (+54 341) 367-5527  
[fopez@habitatydesarrollo.org.ar](mailto:fopez@habitatydesarrollo.org.ar)



---

## DISCUSIONES Y CONCLUSIONES:

A manera de síntesis se puede decir que el Campo Lonco Vaca:

- Tiene una vegetación que corresponde a la Provincia Fitogeográfica Patagónica o Estepa Patagónica.
- Tiene ambientes bien diferenciados, existiendo un gran contraste entre sus zonas húmedas y áridas.
- Por todo lo anterior resulta muy interesante desde el punto de vista de la Flora y la Vegetación.
- Se identificaron 94 especies nativas, correspondientes a 79 géneros y 42 familias botánicas. Este es un muy buen número si tiene en cuenta la superficie y el tiempo de exploración. Por lo que se podría decir que alrededor de una centena de especies nativas habitan en Lonco Vaca
- Si bien no se registró la presencia de endemismos vegetales de la Meseta, un 22% de las especies identificadas resultaron endémicas de Argentina y un 10% endémicas del sur del país.

Por otro lado, durante los recorridos se pudo observar diversidad de fauna silvestre.

Si a todo lo anterior se le adiciona el enclave del campo en la Meseta de Somuncura se puede asegurar que el campo Lonco Vaca tiene un alto valor para la conservación.

## Recomendaciones

Si bien el campo se ha liberado del uso ganadero se observan aún huellas de su uso histórico. En algunos puntos se observa disminución de la cobertura vegetal y hay numerosas especies introducidas dispersas en el área. Considerando que el campo está libre de ganado desde su adquisición en el año 2020, se espera que la vegetación se vaya recuperando. Pero, resulta imprescindible evitar la entrada de animales desde los campos vecinos ya que se observaron rastros de uso reciente, como materia fecal fresca y gramíneas ramoneadas. Esto se nota especialmente las zonas cercanas al agua, en la maciega y, en menor medida en la parte alta. Por esta razón se sugiere arreglar los alambrados para asegurarse que el ganado no pase. El punto más sensible es la zona del potrero, cuya vegetación está muy empobrecida y el terreno compactado por el uso de los animales. Lamentablemente este potrero está pegado al arroyo donde habitan las especies más delicadas. Durante los días de trabajo se pudo observar ganado vecino circulando por la

**Oficina Buenos Aires**  
Maipú 645 – P. B - 2º Cuerpo - Of. 2 - C1006ACG – C.A.B.A.  
[secretaria@habitatydesarrollo.org.ar](mailto:secretaria@habitatydesarrollo.org.ar)

**Oficina Santa Fe**  
Centro de Visitantes Reserva Ecológica Ciudad Universitaria UNL  
Costanera Este s/Nro – 3000 - Santa Fe  
TEL / FAX: (+54 342) 449-3611  
[santafe@habitatydesarrollo.org.ar](mailto:santafe@habitatydesarrollo.org.ar)

**Oficina Caleta Olivia**  
Legisladores 77 - Z9011HOA - Santa Cruz  
TEL (+54 341) 367-5527  
[lopez@habitatydesarrollo.org.ar](mailto:lopez@habitatydesarrollo.org.ar)



zona. Dado que el ambiente del arroyo es el menos representado en la reserva, sería importante analizar modos de impedir el uso de los animales en esa zona. La adquisición de las tierras aledañas al arroyo sería lo ideal. Asimismo se sugiere reforzar la protección de la maciega y del manantial.

Debido La belleza del entorno y a la presencia de especies atractivas, sumado a la existencia de instalaciones, el campo podría ser apto para la observación de flora y fauna, en el caso de que las fundaciones necesiten generar fondos para financiar las tareas de conservación. Pero esto requeriría el estudio y demarcación de senderos que encaucen las caminatas evitando así otro tipo de impacto.

### **AGRADECIMIENTOS:**

A la Fundación Hábitat y Desarrollo y a la Fundación Somuncura por proporcionar el alojamiento en la Estación Biológica y el transporte.

Al Sr. Nicolás Stagnatti por su colaboración durante los trabajos de campo.

Al Sr. Gervasio Humano (INTA Río Gallegos) por la identificación de algunas gramíneas y graminoides.



Vistoso ejemplar de *Austrocactus bertinii*

**Oficina Buenos Aires**  
Maipú 645 – P. B - 2º Cuerpo - Of. 2 - C1006ACG – C.A.B.A.  
[secretaria@habitatydesarrollo.org.ar](mailto:secretaria@habitatydesarrollo.org.ar)

**Oficina Santa Fe**  
Centro de Visitantes Reserva Ecológica Ciudad Universitaria UNL  
Costanera Este s/Nro – 3000 - Santa Fe  
TEL / FAX: (+54 342) 449-3611  
[santafe@habitatydesarrollo.org.ar](mailto:santafe@habitatydesarrollo.org.ar)

**Oficina Caleta Olivia**  
Legisladores 77 - Z9011HOA - Santa Cruz  
TEL (+54 341) 367-5527  
[lopez@habitatydesarrollo.org.ar](mailto:lopez@habitatydesarrollo.org.ar)



---

## BIBLIOGRAFÍA:

- ABALOS, R. 2016. Plantas del Monte Argentino, Guía de Campo. Editorial Ecoval, Córdoba.
- ANTON, A y ZULOAGA, F. 2012-2023. Flora Argentina. Catálogo digital online.  
<http://www.floraargentina.edu.ar/>
- ARANA, M. D., NATALE, E., FERRETTI, N., ROMANO, G., OGGERO, A., MARTÍNEZ, G., POSADAS, P., MORRONE, J. J. 2021. Esquema biogeográfico de la República Argentina. Opera Lilloana 56: 1-240.
- ARDOLINO, A.; FRANCHI, M.; REMESAL M. Y SALANI, F. 2008. La Meseta de Somún Curá. Los sonidos de la Piedra. En Sitios de Interés Geológico de la República Argentina. SEGEMAR e Instituto de Geología y Recursos Minerales. Anales 46. Buenos Aires.
- BONVISSUTO, G.; SOMLO, C; LANCIOTTI, M.L.; GONZÁLEZ, A. Y BUSS, C. 2008. Guías de Condición para Pastizales Naturales de "Precordillera", "Sierras y mesetas" y "Monte Austral" de Patagonia. Ed. INTA. EEA Bariloche. Río Negro. Argentina.
- BRAN, D. 2000. Las regiones ecológicas de la Patagonia y sus principales formaciones vegetales. En: Principios de ecología y conservación de los recursos naturales de la Patagonia. INTA - EEA Bariloche. Río Negro. Argentina.
- BRAN, D y AYESA, J. 1992. Claves de Tipos Fisonómicos presentes en Patagonia. Comunicación Técnica N°4 - Pastizales Naturales. INTA- EEA-Bariloche- Río Negro. Argentina. Río negro. Argentina.
- CABRERA, A. 1976. Regiones Fitogeográficas de la República Argentina. Enciclopedia Argentina de Agricultura y Jardinería. Edit. ACME S.A.C.I. Bs. As.
- CORREA, M. N. (Edit.). 1969-2000. Flora Patagónica. Son 8 Tomos. INTA. Buenos Aires.
- ECYT-AR. 2013. Meseta de Somuncurá. [https://cyt-ar.com.ar/cyt-ar/index.php/Meseta\\_de\\_Somuncur%C3%A11](https://cyt-ar.com.ar/cyt-ar/index.php/Meseta_de_Somuncur%C3%A11).
- FERREYRA, M; EZCURRA, C. y CLAYTON, S. 2020. Flores de alta montaña de los Andes patagónicos. High Mountain Flora of the Patagonian Andes. Segunda Edición. Editoriales Biblioteca del Naturalista y L.O.L.A. Buenos Aires. Argentina.
- FERREYRA, M. 2019. Flores de la Estepa - Patagonia. Edit ARTEMISA. Buenos Aires. Argentina.



**Oficina Buenos Aires**  
Maipú 645 – P. B - 2º Cuerpo - Of. 2 - C1006ACG – C.A.B.A.  
[secretaria@habitatydesarrollo.org.ar](mailto:secretaria@habitatydesarrollo.org.ar)

**Oficina Santa Fe**  
Centro de Visitantes Reserva Ecológica Ciudad Universitaria UNL  
Costanera Este s/Nro – 3000 - Santa Fe  
TEL / FAX: (+54 342) 449-3611  
[santafe@habitatydesarrollo.org.ar](mailto:santafe@habitatydesarrollo.org.ar)

**Oficina Caleta Olivia**  
Legisladores 77 - Z9011HOA - Santa Cruz  
TEL (+54 341) 367-5527  
[lopez@habitatydesarrollo.org.ar](mailto:lopez@habitatydesarrollo.org.ar)



- FERREYRA, M. Y EZCURRA, C. 2020. Flores del Monte Austral - Patagonia. Edit ARTEMISA. Buenos Aires. Argentina.
- FERREYRA M. Y EZCURRA, C. 2022. Plantas de la Patagonia Extra-andina - Estepa Patagónica y Monte Austral. Editorial Biblioteca del Naturalista. Buenos Aires. Argentina.
- FORCONE, ALICIA. 2004. Hierbas y arbustos frecuentes en el valle inferior del Río Chubut. Una guía ilustrada para su reconocimiento. Facultad de Ciencias Naturales (Sede Trelew). Universidad Nacional de la Patagonia San Juan Bosco. Secretaría de Cultura. Gobierno de la Provincia de Chubut. Argentina.
- GANDULLO, R., GASTIAZORO, J., BÜNZLI, A. Y ARIAS, C. 2004. Flora típica de las bardas de Neuquén y sus alrededores. Edic. Petrobras y Univ. Nac. del Comahue, Neuquén.
- GANDULLO, R., SIFFREDI, G. Y VELASCOS, V. 2016. Guía para el reconocimiento de especies del norte neuquino. INTA-Ediciones, San Carlos de Bariloche.
- GREEN, L. y FERREYRA, M. 2012. Flores de la Estepa Patagónica/Flowers of the Patagonian Steppe. Vazquez Mazzini, Editores. Buenos Aires. Argentina.
- KRÖPFL, A. Y VILLASUSO, N. 2012. Guía para el reconocimiento de especies de los pastizales del Monte Oriental de Patagonia. INTA-Edic., San Carlos de Bariloche.
- KRÖPFL, A., CECCHI, G., VILLASUSO, N., ROSSIO, E., PELOTTO, P. 2005. Manual de especies silvestres del Monte Rionegrino. INTA-Edic., Viedma.
- LEÓN, R.; BRAN, D.; COLLANTES, M.; PARUELO, J. y SORIANO, A. 1998. Grandes unidades de vegetación de la Patagonia extra-andina. En: Ecología Austral -Publicación de la Asociación Argentina de Ecología- Vol 8, N° 2. Buenos Aires. Argentina.
- LÓPEZ, A.; AZPILICUETA, M.M.; CABALLÉS, G., LÓPEZ, D. Y MARCHELLI, P. 2021. Somuncura, la meseta que suena y sus fito-curiosidades. Rev Presencia N° 75. INTA.
- OYARZABAL, M. y otros. 2018. Unidades de Vegetación de Argentina. Ecología Austral 28:040-063. Asociación Argentina de Ecología. Buenos Aires.
- QUINTANA, D. R. 2015. Plantas de la Patagonia árida. Nativas y exóticas del Noreste del Chubut. Edit. Remitente Patagonia. Trelew. Chubut. Argentina.
- SHEADER, M. 2013. Flowers of the Patagonian Mountains. Alpine Garden Society. Avon Banks. United Kingdom.

**Oficina Buenos Aires**  
Maipú 645 – P. B - 2º Cuerpo - Of. 2 - C1006ACG – C.A.B.A.  
[secretaria@habitatydesarrollo.org.ar](mailto:secretaria@habitatydesarrollo.org.ar)

**Oficina Santa Fe**  
Centro de Visitantes Reserva Ecológica Ciudad Universitaria UNL  
Costanera Este s/Nro – 3000 - Santa Fe  
TEL / FAX: (+54 342) 449-3611  
[santafe@habitatydesarrollo.org.ar](mailto:santafe@habitatydesarrollo.org.ar)

**Oficina Caleta Olivia**  
Legisladores 77 - Z9011HOA - Santa Cruz  
TEL (+54 341) 367-5527  
[lopez@habitatydesarrollo.org.ar](mailto:lopez@habitatydesarrollo.org.ar)



---

VELASCO, V y SIFFREDI, G. 2009. Guía para el reconocimiento de especies de los pastizales de sierras y mesetas occidentales de Patagonia. INTA - EEA Bariloche, Agencia de Extensión Jacobacci. Río Negro. Argentina.

VILLAMIL, C. y TESTONI, D. 2012. La Flora del Parque Nacional Laguna Blanca. Editorial de la Universidad Nacional del Sur. Bahía Blanca. Argentina.

ZULOAGA, F., MORRONE, O. & BELGRANO, M. (eds.). 1997-2023. Catálogo de las Plantas Vasculares del Cono Sur (Argentina, Sur de Brasil, Chile, Paraguay y Uruguay)  
<http://www2.darwin.edu.ar/Proyectos/FloraArgentina/FA.asp>

**Oficina Buenos Aires**  
Maipú 645 – P. B - 2º Cuerpo - Of. 2 - C1006ACG – C.A.B.A.  
[secretaria@habitatydesarrollo.org.ar](mailto:secretaria@habitatydesarrollo.org.ar)

**Oficina Santa Fe**  
Centro de Visitantes Reserva Ecológica Ciudad Universitaria UNL  
Costanera Este s/Nro – 3000 - Santa Fe  
TEL / FAX: (+54 342) 449-3611  
[santafe@habitatydesarrollo.org.ar](mailto:santafe@habitatydesarrollo.org.ar)

**Oficina Caleta Olivia**  
Legisladores 77 - Z9011HOA - Santa Cruz  
TEL (+54 341) 367-5527  
[flopez@habitatydesarrollo.org.ar](mailto:flopez@habitatydesarrollo.org.ar)



**Hábitat & Desarrollo**  
F U N D A C I Ó N

---

# ANEXO

## Listado florístico